



# Portrait des QUÉBÉCOISES en 8 temps

Édition 2016

Conseil du statut de la

*femme*

- Démographie
- Education
- Situation familiale
- Travail
- Revenu
- Santé
- Emploi du temps
- Pouvoir

Québec 



# Portrait des QUÉBÉCOISES en 8 temps

Édition 2016

Conseil du statut de la

*femme*

Recherche et rédaction : Nathalie Roy  
Coordination de l'édition : Sébastien Boulanger  
Réalisation graphique : Guylaine Grenier  
Conception visuelle : Michèle Tellier  
Révision linguistique : Bla bla rédaction

Toute demande de reproduction totale ou partielle doit être faite auprès du Service de la gestion des droits d'auteur du gouvernement du Québec à l'adresse suivante: [droit.auteur@cspq.gouv.qc.ca](mailto:droit.auteur@cspq.gouv.qc.ca).

## Éditeur

Conseil du statut de la femme  
800, place D'Youville, 3<sup>e</sup> étage  
Québec (Québec) G1R 6E2  
Téléphone : 418 643-4326 ou 1 800 463-2851  
Télécopieur : 418 643-8926  
Courrier électronique : [publication@csf.gouv.qc.ca](mailto:publication@csf.gouv.qc.ca)  
Site Web : [www.placealegalite.gouv.qc.ca](http://www.placealegalite.gouv.qc.ca)



Les pages intérieures de ce document sont imprimées sur du papier entièrement recyclé, fabriqué au Québec, contenant 100 % de fibres postconsommation et produit sans chlore élémentaire.

## Date de parution

Mai 2016

## Dépôt légal

Bibliothèque et Archives nationales du Québec, 2016  
ISBN : 978-2-550-75620-0 (8<sup>e</sup> édition, version imprimée)  
978-2-550-75621-7 (8<sup>e</sup> édition, version PDF)  
978-2-550-48857-6 (1<sup>re</sup> édition, version imprimée)  
978-2-550-48858-3 (1<sup>re</sup> édition, version PDF)

© Gouvernement du Québec

# Table des matières

---

■	Présentation .....	7
■	La démographie .....	9
■	L'éducation .....	10
■	La situation familiale .....	14
■	Le travail .....	17
■	Le revenu .....	20
■	La santé .....	24
■	L'emploi du temps .....	27
■	Le pouvoir .....	30
■	Sources .....	33

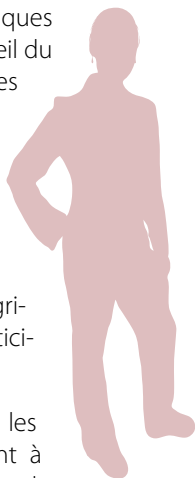


# Présentation

---

Les Québécoises ont fait beaucoup de chemin vers l'égalité avec les hommes, depuis quelques décennies. Par le présent portrait, le Conseil du statut de la femme a voulu mesurer où elles en étaient. Il a colligé les données les plus récentes dans huit domaines de la vie économique et sociale pour apprécier les progrès accomplis et constater les inégalités qui subsistent: la démographie, l'éducation, la situation familiale, le travail, le revenu, la santé (y compris l'intégrité physique), l'emploi du temps et la participation au pouvoir.

Nous découvrons dans ce portrait que les femmes, particulièrement celles qui sont à la tête d'une famille monoparentale, sont de plus en plus présentes sur le marché du travail, mais pas encore autant que les hommes. Les filles réussissent mieux et restent aux études plus longtemps que les garçons, même si leurs choix de carrière sont encore influencés par une vision traditionnelle des rôles sexuels.



---

L'écart salarial entre les femmes et les hommes diminue de façon marquée. Toutefois, le revenu annuel des femmes est encore nettement plus bas que celui des hommes.

Les femmes sont toujours très largement surreprésentées parmi les victimes de violence conjugale, bien que le taux de ces infractions déclarées aux corps policiers ait diminué depuis deux ans.





## La démographie

---

- Les Québécoises sont au nombre de 4 158 080. Elles constituent 50,3 % de la population du Québec en 2015<sup>1</sup>.
- On compte 497 655 femmes immigrées au Québec: elles forment 12 % de la population féminine en 2011, ce qui correspond à une hausse de 5,2 % par rapport à 2006. Dans l'agglomération de Montréal, les femmes immigrantes représentent 33 % de la population féminine<sup>2</sup>.

**Les immigrantes forment le tiers de la population féminine de l'agglomération de Montréal.**
- On estime que 71 710 femmes ont une identité autochtone au Québec (2011). Ces femmes constituent environ 1,8 % de la population féminine québécoise<sup>3</sup>. Le poids relatif de la population autochtone est en hausse, puisqu'il était de 1,4 % en 2006.
- En 2015, les Québécoises se répartissent par grands groupes d'âge de la façon suivante: 15 % ont moins de 15 ans, 65,7 % se situent dans le groupe des 15 à 64 ans et 19,3 % sont âgées de 65 ans ou plus<sup>4</sup>.

## L'éducation

---

- En 2014-2015, les filles et les femmes représentent 48,8 % des élèves en formation générale des jeunes et 44,4 % des élèves en formation professionnelle<sup>5</sup>.
- En 2014-2015, 58,3 % des effectifs étudiants du collégial sont des filles, et 57,9 % de ceux des universités québécoises sont des femmes<sup>5</sup>.
- Les filles et les femmes affichent une performance scolaire élevée. En 2012-2013, 98,5 % des filles obtiennent un diplôme du secondaire (comparativement à 90,5 % pour les garçons). En 2010-2011, 60,2 % des filles obtiennent un diplôme du collégial (comme 38,5 % des garçons) et en 2011, 40,8 % des femmes obtiennent un baccalauréat (par comparaison à 29,5 % des hommes)<sup>6</sup>.
- Aux études supérieures, les femmes sont de plus en plus nombreuses. En 2014, elles représentent plus de la moitié des diplômés de maîtrise (55,8 %). Au doctorat, elles sont près de la parité : 46,3 % des diplômés sont des femmes<sup>7</sup>.

Les femmes représentent 55,8 %  
des diplômés de maîtrise.

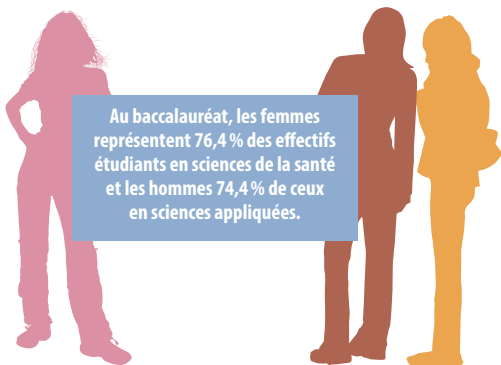
- Les femmes et les hommes s'orientent vers des professions et des métiers différents. En 2014-2015, trois secteurs (administration, commerce et informatique; santé; soins esthétiques) regroupent plus des trois quarts (76,4%) des élèves inscrites à la formation professionnelle au secondaire. La concentration est moins prononcée du côté des garçons, puisque les cinq secteurs qui les attirent en plus grand nombre représentent moins des deux tiers (62,2%) du total des inscriptions masculines à la formation professionnelle. Ces secteurs sont les suivants : administration, commerce et informatique; bâtiment et travaux publics; entretien d'équipement motorisé; électrotechnique; métallurgie<sup>8</sup>. En 2013-2014, au collégial technique, les filles privilégient les techniques biologiques (35,9% des étudiantes) et les techniques humaines (30,8%), alors que les garçons préfèrent les techniques physiques (31,3% des étudiants) et les techniques administratives (30,8%)<sup>9</sup>.



- 
- Au premier cycle de l'université, les sciences humaines attirent, en 2014-2015, 22,0 % des étudiantes et 15,4 % des étudiants, tandis que les sciences de l'administration regroupent 20,9 % des étudiantes et 23,1 % des étudiants. Les hommes sont majoritaires en sciences appliquées, où ils constituent 74,4 % du nombre total d'étudiants; les femmes, elles, représentent 76,4 % des effectifs étudiants en sciences de la santé. À l'automne 2014, la majorité des personnes nouvellement diplômées dans les domaines suivants sont des femmes : sciences de l'éducation (81,2 %), lettres (72,9 %), sciences humaines (70,0 %), arts (63,4 %), droit (62,9 %) et sciences de l'administration (56,2 %)<sup>9</sup>.
  - Lorsqu'elles s'insèrent en emploi, les jeunes femmes ne récoltent pas tous les bénéfices espérés de leur scolarisation poussée. Quel que soit leur niveau d'études, les femmes touchent, à leur entrée sur le marché du travail, un salaire hebdomadaire brut inférieur à celui des hommes. Par exemple, en 2013, celui des femmes diplômées du baccalauréat se chiffre à 880 \$ et celui des diplômées de la maîtrise à 1 149 \$. Leurs confrères touchent respectivement 995 \$ et 1 272 \$<sup>10</sup>. Cela signifie que les bachelières touchent, chaque semaine, un

saire correspondant à 88,4% de celui des bacheliers et que les diplômées de la maîtrise touchent 90,3% du salaire brut des diplômés de la maîtrise.

- Les femmes sont plus nombreuses que les hommes à avoir obtenu un diplôme universitaire. En effet, en 2014, dans la population âgée de 25 à 64 ans, 32,4% des femmes sont titulaires d'un certificat, d'un diplôme ou d'un grade universitaire, ce qui est le cas de 27,2% des hommes. L'écart se creuse dans la population la plus jeune : 41,0% des femmes âgées de 25 à 34 ans et 28,0% des hommes du même groupe d'âge possèdent un grade universitaire<sup>11</sup>.



## La situation familiale

---

- Dans la population féminine de 15 ans ou plus, on trouve, en 2011, 54,8% de femmes vivant en couple (qu'elles soient mariées ou en union de fait) et 45,2% de femmes vivant sans conjoint, dont 9,1% de veuves<sup>12</sup>.
- Les couples sont de plus en plus nombreux à vivre en union de fait. En 2011, c'est le cas de 37,2% d'entre eux, contre seulement 8,3% en 1981.
- L'indice de fécondité<sup>i</sup> a légèrement diminué. De 1,681 enfant par femme en 2011, il est passé à 1,60 en 2015 (donnée provisoire)<sup>13</sup>.
- En 2014-2015, 50,1% des femmes atteignent la trentaine sans avoir eu d'enfant. Cette part continue d'augmenter par rapport à celle que l'on observait en 1994-1995 (40,7%) ou en 1984-1985 (35,6%)<sup>14</sup>.
- Les femmes deviennent mères plus tardivement : l'âge moyen de la mère à la première naissance est de 28,88 ans en 2014, comparativement à 26,27 ans dix ans plus tôt<sup>13</sup>.

---

i Il s'agit de l'indice synthétique de fécondité.

- Sur les 2 203 625 familles recensées au Québec en 2011, 907 725 (41,2%) sont biparentales avec enfants et 365 510 sont monoparentales (16,6%)<sup>15</sup>. Les couples sans enfants comptent pour 42,2% du total.
- En 2011, 76,0% des familles monoparentales sont dirigées par une femme<sup>ii</sup>, 16.
- En 2011, 17,1% des femmes de 15 ans ou plus vivent seules, comparativement à 15,8% des hommes. Ces chiffres ont augmenté au cours des vingt dernières années : en 1991, seulement 13,0% des femmes et 10,5% des hommes vivaient seuls<sup>iii</sup>, 17.
- Une très grande majorité des mères âgées de 25 à 54 ans et dont le plus jeune enfant a moins de six ans participent au marché du travail. En 2014, c'est le cas, dans ce groupe de la population, de 77,0% des femmes qui sont à la tête d'une famille

ii Selon le *Dictionnaire du recensement*, une famille monoparentale est une famille au sein de laquelle un père seul ou une mère seule est la personne repère de la famille.

iii Les taux se rapportent à la population vivant dans un ménage privé.



monoparentale et de 80,8 % des femmes vivant avec un conjoint. Par rapport à 2012, le taux d'activité des mères seules a donc bondi de près de 10 points de pourcentage, tandis que celui des mères vivant avec un conjoint a stagné (67,9 % des mères seules et 81,3 % des mères avec conjoint étaient actives en 2012). En 1994, ces proportions étaient de 50,1 % et de 65,2 % respectivement<sup>18</sup>.

**Dans la population des 25-54 ans, 77 % des mères seules qui ont au moins un enfant de moins de 6 ans participent au marché du travail.**



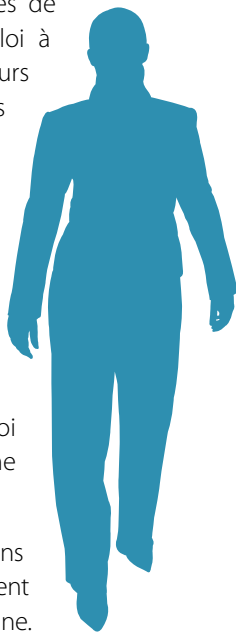


## Le travail

- En 2015, l'emploi s'est accru pour les hommes (+1,4%), alors qu'il est demeuré plutôt stable pour les femmes (+0,3 %) <sup>19</sup>.
- Les femmes affichent en 2015 un taux de chômage moins élevé que les hommes : 6,6% comparativement à 8,5 % <sup>19</sup>.
- Parmi les femmes de 15 ans ou plus, 60,7% participent au marché du travail (comme 68,9% des hommes), en 2015 <sup>19</sup>.
- Le taux d'activité des femmes qui n'ont pas de diplôme d'études secondaires est de 32,0% en 2015 (comparativement à 48,7% pour les hommes) <sup>iv</sup>. Il est de 76,5% pour celles ayant obtenu un diplôme universitaire (en comparaison de 78,1% chez les hommes) <sup>20</sup>.

iv La donnée a été modifiée par rapport à celle de l'édition 2015. La population n'ayant pas de diplôme d'études secondaires regroupe celle qui a atteint un niveau de scolarité de 8 années ou moins et celle qui a fait des études secondaires partielles. Pour comparaison, le taux d'activité des femmes sans diplôme d'études secondaires était en 2014 de 32,5 % et celui des hommes, de 49,9 %.

- En 2015, 68,6% des femmes actives de 15 ans ou plus exercent un emploi à temps plein, comme 79,3% de leurs homologues masculins, et 24,8% des femmes travaillent à temps partiel, par rapport à 12,3% des hommes<sup>19</sup>.
- Le pourcentage de travailleuses qui sont visées par une convention collective s'accroît lentement: il est passé de 38,4% en 2010 à 39,2% en 2015<sup>21</sup>.
- En 2015, 10,9% des femmes en emploi exercent un travail autonome, comme 16,2% des hommes<sup>22</sup>.
- En 2011, les dix principales professions exercées par les femmes regroupent 32,2% de la main-d'œuvre féminine. Chez les hommes, les dix principales professions réunissent 19,9% de la main-d'œuvre<sup>23</sup>.



- La proportion de femmes dans les dix principales catégories professionnelles de la main-d'œuvre féminine (dans les secteurs de la vente, des services, des soins aux personnes, du travail de bureau) s'élève à 81,4 % en 2011, tandis qu'on trouve 74,7 % d'hommes dans les dix principales catégories d'emploi des hommes<sup>23</sup>.
- Les femmes sont de plus en plus nombreuses à choisir les professions régies par un ordre professionnel. En 2015, elles comptent pour plus du tiers des agronomes (39,6 %), des comptables (44,8 %), des chimistes (38,4 %), des dentistes (45,1 %) et des médecins (43,7 %). Chez les avocats, elles sont majoritaires (51,2 %), tout comme chez les notaires (61,7 %) et chez les vétérinaires (61,1 %) <sup>24</sup>.

**Sur le marché du travail, 24,8 % des femmes travaillent à temps partiel, comme 12,3 % des hommes.**

## Le revenu

- En 2015, le salaire hebdomadaire moyen des femmes travaillant à temps plein correspond à 85,9% de celui des hommes<sup>v</sup>. Entre 2000 et 2010, ce rapport était passé de 78,4% à 83,8%<sup>25</sup>.
- En comparant la rémunération horaire moyenne des femmes et celle des hommes, on constate que l'écart a diminué. En 2015, les femmes touchent en moyenne 22,31 \$ l'heure, par rapport à 24,77 \$ l'heure pour les hommes. Leur salaire moyen représente donc 90,1 % de

**Le revenu total médian des femmes représente 71,0% de celui des hommes (2013).**

**Dans la population travaillant à temps plein, le salaire hebdomadaire moyen des femmes représente 85,9% de celui des hommes (2015).**

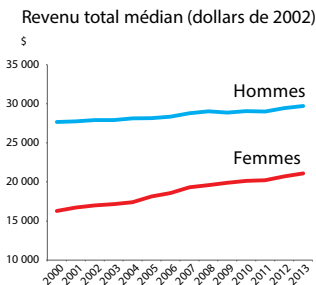
**Le salaire horaire moyen des femmes travaillant à temps plein équivaut à 90,1 % de celui des hommes (2015).**



<sup>v</sup> Le rapport entre les revenus d'emploi, qui était tiré des résultats de l'Enquête sur la dynamique du travail et du revenu dans les éditions précédentes du Portrait, ne peut plus être calculé de la même façon puisque Statistique Canada a mis fin à cette enquête. Dans la présente édition, le calcul a été fait à partir des résultats de l'Enquête sur la population active.

celui des hommes. En 2013, le salaire horaire moyen des femmes représentait 87,7% de celui des hommes<sup>26</sup>.

- Mesuré en dollars constants (2002), l'écart entre le revenu annuel total médian<sup>vi</sup> des hommes et celui des femmes a diminué de 2000 à 2013 : il est passé de 11 378 \$ à 8 611 \$ (voir graphique)<sup>27</sup>.



vi Le revenu total comprend les revenus d'emploi avant impôts, les revenus de transferts gouvernementaux, les revenus provenant d'un régime de pension d'employeur et de fonds de retraite privés, les revenus de placements et les autres revenus en espèces réguliers (ex.: les paiements de soutien d'un enfant, les pensions alimentaires et les bourses d'études). Il exclut les rentrées d'argent ponctuelles comme les gains de loterie et les héritages en argent, par exemple.

Le revenu médian correspond au revenu qui serait inférieur à celui d'une moitié de la population et supérieur à celui de l'autre moitié de la population.



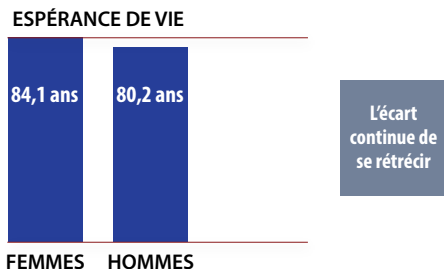
- En 2015, 56,7% des travailleurs rémunérés au salaire minimum sont des femmes, ce qui constitue une baisse par rapport aux 61,7% de 2013<sup>28</sup>.
- En décembre 2015, 159 224 femmes reçoivent une aide financière de dernier recours, comparativement à 181 055 hommes<sup>29</sup>.
- En 2013, le taux de faible revenu (selon la mesure du panier de consommation) des ménages dirigés par une femme est de 17,3 %, comparativement à 12,1 % dans le cas de ceux que dirige un homme<sup>30</sup>.

- Alors que 59,5% des femmes qui ont un diplôme d'études secondaires ou moins touchent, en 2013, un revenu disponible inférieur à 20 000 \$, c'est le cas de 41,5% des hommes dans la même situation<sup>30</sup>.
- Parmi les titulaires d'un diplôme universitaire, 5,9% des femmes touchent, en 2013, un revenu annuel de 80 000 \$ ou plus, comme 16,3% des hommes<sup>30</sup>.



## La santé

- L'espérance de vie des femmes à la naissance atteint 84,1 ans en 2014, alors que celle des hommes est de 80,2 ans. L'écart continue de se rétrécir: il est passé de 5,6 années en 2000-2002 à 3,9 ans en 2014<sup>31</sup>.



- En 2012, les femmes souffrant d'une incapacité représentent, au Québec, 10,4% de la population féminine de 15 ans ou plus. Chez les hommes, la prévalence est de 8,7%<sup>32</sup>.
- Dans la population québécoise âgée de 12 ans ou plus, 59,2% des femmes déclarent, en 2014, être en très bonne ou en excellente santé globale, ce qui représente une baisse par rapport aux 60,9% mesurés en 2010. Du côté des hommes, c'est 59,7% qui donnent une appréciation aussi favorable de leur état de santé en 2014, comparativement à 57,6% en 2010.



- En 2014, dans le groupe des 12 à 19 ans, 72,8% des filles se disent en très bonne ou en excellente santé mentale, alors que 82,1 % des garçons répondent de la même façon<sup>33</sup>.
- Les femmes ont une plus forte propension que les hommes à consulter le médecin: en 2014, 85,9% de celles qui sont âgées de 12 ans ou plus disent avoir consulté un médecin au cours des 12 derniers mois, comme seulement 69,1 % des hommes<sup>33</sup>.
- En 2014, on a dénombré 25 082 interruptions volontaires de grossesse, comparativement à 29 460 dix ans plus tôt<sup>34</sup>.
- En 2014, les corps policiers ont enregistré 18 746 crimes contre la personne commis dans un contexte conjugal au Québec. Les victimes sont des femmes dans 78,5% des cas. Le taux d'infractions déclarées commises dans un contexte conjugal a diminué de 5,4% entre 2012 et 2014. Il s'était accru de 14,2% de 2008 à 2012<sup>35</sup>.
- Dans la population âgée de 18 à 29 ans, 7 138 cas de violence conjugale ont été déclarés en 2013. Cela correspond à une baisse de 5,9% en un an<sup>35</sup>. Notons que

**Dans la population des 12-19 ans, 72,8% des filles et 82,1% des garçons jugent leur santé mentale très bonne ou excellente.**

dans ce groupe d'âge, les femmes constituent 83,5 % des victimes de crimes commis dans un contexte conjugal.

- En 2014, 11 femmes de 12 ans et plus (soit 2 femmes de moins qu'en 2013) ont été tuées dans un contexte conjugal, alors qu'aucun homme ne l'a été. Parmi les tentatives de meurtre commises dans un contexte conjugal, 24 ont été dirigées contre des femmes (une baisse de 22,6 % par rapport à 2013) et 6 contre des hommes (une hausse de 20,0 %)<sup>35</sup>.
- On recense au Québec 3 585 agressions sexuelles déclarées en 2014, soit 270 de moins qu'en 2013. Les femmes sont très largement surreprésentées dans ces cas (en 2013, 83 % des victimes de ces infractions sont des femmes). Sur le territoire de l'Île-de-Montréal, 1 299 cas d'agression sexuelle ont été déclarés en 2015. Il s'agit d'une hausse importante (+17 %) puisque les policiers ont enregistré 189 cas de plus qu'en 2014<sup>35</sup>.
- Selon une enquête menée auprès d'élèves du secondaire, une fille sur cinq rapporte au moins un épisode de violence sexuelle de la part de son partenaire amoureux (le rapport est de 1 sur 15 pour les garçons)<sup>36</sup>.

**Parmi les adultes de moins de 30 ans, 83,5 % des victimes de violence conjugale sont des femmes.**

## L'emploi du temps

---

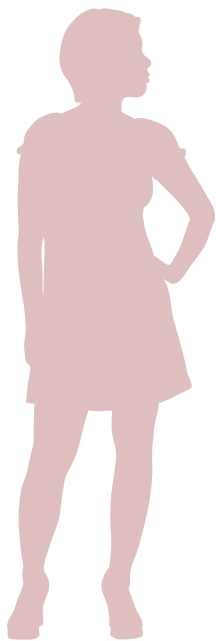
- En 2010, 90,5% des femmes et 79,1% des hommes déclarent consacrer du temps aux activités domestiques. Le temps que les femmes consacrent quotidiennement aux activités domestiques a légèrement diminué en 2010, tandis que celui des hommes s'accroissait légèrement. De 1992 à 2005, les femmes consacraient chaque jour 4 heures à ces activités, alors qu'elles y consacrent 3,7 heures en 2010. Pour leur part, les hommes allouent en moyenne 2,5 heures par jour à ces activités (leur participation était estimée à 2,1 heures par jour en 1992)<sup>37</sup>.



- Chez les couples ayant des enfants de quatre ans ou moins, la tendance est plutôt à la hausse: les femmes consacrent en moyenne 5,4 heures par jour aux tâches domestiques et aux soins donnés aux enfants (comparativement à 4,8 heures en 2005). Chez les hommes, la participation aux soins aux enfants et aux tâches domestiques est passée, en cinq ans, de 3,3 à 4,2 heures par jour<sup>38</sup>.

- 
- En 2010, les femmes ont en moyenne 5,2 heures de temps libre par jour, tandis que les hommes en ont 5,8 heures<sup>39</sup>.
  - Quant à la pratique des activités physiques, moins de la moitié des femmes (48,1 %) se disent actives ou modérément actives durant leurs loisirs en 2014, ce qui représente une hausse par rapport à la proportion enregistrée en 2010 (45,9 %). C'est passablement inférieur au pourcentage d'hommes pratiquant le même niveau d'activités physiques durant leurs loisirs, soit 53,3 % en 2014 (53,7 % en 2010)<sup>33</sup>.
  - La population âgée a davantage de temps libre et, chez elle, les écarts entre les sexes sont plus grands. En 2010, alors que les femmes âgées de 65 ans ou plus ont 7,4 heures de temps libre par jour, les hommes en ont 8,6<sup>40</sup>.
  - En 2012, chez les personnes proches aidantes âgées d'au moins 15 ans et d'au plus 44 ans, les femmes sont proportionnellement plus nombreuses à soutenir les bénéficiaires pour le transport (73,8 % des femmes et 65 % des hommes offrent au bénéficiaire principal de l'aide de ce type), pour les travaux domestiques (70,5 % et 60,9 % respectivement), pour les soins personnels (31,4 % et 16,5 %) et pour les traitements et soins médicaux (39,8 %

et 16%). Pour leur part, les hommes sont proportionnellement plus nombreux à offrir de l'aide pour l'entretien de la maison (73,8% d'entre eux et 65% des femmes le font). Chez les proches aidants âgés de 45 à 64 ans, les hommes sont proportionnellement plus nombreux pour le transport et pour l'entretien de la maison et les femmes, plus nombreuses pour l'aide de tous les autres types<sup>41</sup>.



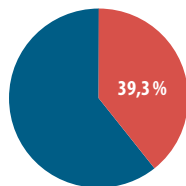
**Les proches aidantes âgées de 15 à 44 ans sont plus nombreuses que leurs vis-à-vis masculins à offrir de l'aide pour le transport, les travaux domestiques ou les soins personnels.**

## Le pouvoir

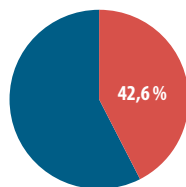
- À la suite de l'élection partielle du 10 avril 2016, 36 des 125 personnes élues à l'Assemblée nationale (ou 28,8 %) sont des femmes. Le Conseil des ministres compte 11 femmes sur 28 membres (39,3%) en date du 13 avril 2016<sup>42</sup>.
- Les élections municipales de 2013 ont amené 190 femmes au poste de mairesse et 2 204 femmes au poste de conseillère. Les femmes représentent ainsi 32 % des conseillers municipaux et 17,3 % des maires. Parmi les candidats du groupe d'âge 18-34 ans, près de 4 sur 10 étaient des femmes (39,5 % ou 468 sur 1 184)<sup>43</sup>.
 

**Les femmes représentent  
28,8 % des députés  
siégeant à  
l'Assemblée nationale.**
- Les instances régionales qui gouvernent le réseau de la santé et des services sociaux font une place inégale aux femmes dans leurs conseils d'administration (C. A.). Dans l'ensemble, les conseils d'administration de ces instances comptent 45,3% de femmes en mars 2016, et la proportion varie peu selon le type d'instance. Il en va toutefois autrement à la présidence de ces conseils. Globalement, environ le quart (25,9%) des conseils d'administration des instances régionales de santé sont présidés par une femme. Les centres intégrés universitaires

de la santé et des services sociaux font la plus grande place aux femmes, avec 37,5 % de présidentes, tandis que du côté des établissements non fusionnés, seulement un sixième (16,7 %) des C. A. sont présidés par une femme. Dans les centres intégrés de la santé et des services sociaux, moins du quart (23,1 %) des C. A. sont présidés par une femme<sup>44</sup>.



**Femmes ministres**



**Femmes juges à la Cour du Québec**

- Dans les commissions scolaires, à la suite des élections scolaires de novembre 2014, les femmes et les hommes se rapprochent de la parité : 51,3 % des commissaires sont des femmes et 40,0 % des postes de présidence sont occupés par des femmes. En 2009, ces taux étaient de 48,9 % et de 43,5 %<sup>44</sup>.
- À la Cour du Québec, on compte 121 femmes parmi les 285 juges en exercice en février 2016 (42,6 %)<sup>45</sup>.

- Les femmes forment 58,3 % de l'effectif permanent de la fonction publique québécoise, qui comprend, en mars 2015, 50 439 personnes. Les femmes représentent 44,6 % du personnel de la haute direction<sup>46</sup>.
- En 2013, les femmes occupent 19,8 % des sièges dans les conseils d'administration des plus grandes sociétés québécoises<sup>vii, 47</sup>. Ce taux place le Québec au troisième rang des provinces canadiennes, derrière la Nouvelle-Écosse (25,7 %) et la Saskatchewan (23,2 %). Dans l'ensemble, les femmes représentent 15,9 % des membres des conseils d'administration des 500 plus grandes sociétés canadiennes.



vii Le taux est calculé pour l'ensemble des sociétés actives au Québec qui figurent sur la liste des 500 plus grandes sociétés canadiennes dressée par le *Financial Post*. Sont comprises les sociétés privées, cotées en bourse ou non, les sociétés d'État et les coopératives. Ce sont donc 83 sociétés québécoises qui font partie de l'univers de l'enquête. Au Québec, les sociétés d'État sont soumises à la Loi sur la gouvernance des sociétés d'État, qui exige la parité dans les conseils d'administration.



# Sources

---

- 1 INSTITUT DE LA STATISTIQUE DU QUÉBEC (Page consultée le 7 avril 2016). *Estimation de la population du Québec par âge et sexe, au 1<sup>er</sup> juillet, 2001 à 2015*, [en ligne], <http://bit.ly/1YLebp9>
- 2 MINISTÈRE DE L'IMMIGRATION, DE LA DIVERSITÉ ET DE L'INCLUSION (2014). *Population immigrée au Québec et dans les régions en 2011 : caractéristiques générales : Enquête nationale auprès des ménages (ENM) de 2011 : données ethnoculturelles*, [en ligne], <http://bit.ly/23OkJW4> (Page consultée le 15 avril 2016).  
  
VILLE DE MONTRÉAL (Page consultée le 13 avril 2016) *Les femmes de l'agglomération de Montréal*, [en ligne], <http://goo.gl/qCsfH>
- 3 STATISTIQUE CANADA (Page consultée le 13 avril 2016). *Profil de la population autochtone de l'ENM, Québec, 2011*, [en ligne], <http://bit.ly/1SVHHE2> au catalogue.
- 4 INSTITUT DE LA STATISTIQUE DU QUÉBEC (Page consultée le 7 avril 2016). *Estimation de la population du Québec par groupe d'âge et sexe, au 1<sup>er</sup> juillet, 2001 à 2015*, [en ligne], <http://bit.ly/1YLebp9>
- 5 Données obtenues en février 2015 de la Direction des statistiques et de l'information décisionnelle du ministère de l'Éducation, de l'Enseignement supérieur et de la Recherche.
- 6 MINISTÈRE DE L'ÉDUCATION ET DE L'ENSEIGNEMENT SUPÉRIEUR (2015). *Indicateurs de l'éducation : éducation préscolaire, enseignement primaire et secondaire, éd. 2014*, [en ligne], Québec, Ministère de l'Éducation et de l'Enseignement supérieur, 82 p., <http://bit.ly/1QuS6KL> (Page consultée le 15 avril 2016). Tableaux 5.1 et 5.5.

- 7 Données obtenues en mars 2016 de la Direction des indicateurs et des statistiques du ministère de l'Éducation et de l'Enseignement supérieur.
- 8 Données obtenues en février 2015 de la Direction des statistiques et de l'information décisionnelle du ministère de l'Éducation, de l'Enseignement supérieur et de la Recherche.
- 9 Données obtenues en mars 2016 de la Direction des indicateurs et des statistiques du ministère de l'Éducation et de l'Enseignement supérieur.
- 10 MINISTÈRE DE L'ÉDUCATION ET DE L'ENSEIGNEMENT SUPÉRIEUR, DE LA RECHERCHE, DE LA SCIENCE ET DE LA TECHNOLOGIE (2013). *La relance à l'université 2013: la situation d'emploi de personnes diplômées: enquêtes de 2009/2011/2013*, [en ligne], Québec, Ministère de l'Éducation et de l'Enseignement supérieur, 34 p., <http://bit.ly/1MNIXyb> (Page consultée le 15 avril 2016).
- 11 INSTITUT DE LA STATISTIQUE DU QUÉBEC (Page consultée le 15 avril 2016). *Répartition de la population de 25 à 64 ans selon le plus haut niveau de scolarité atteint, la région administrative, l'âge et le sexe*, Québec, [en ligne], <http://bit.ly/1vtEC8n>
- 12 INSTITUT DE LA STATISTIQUE DU QUÉBEC (Page consultée le 15 avril 2016). *Répartition de la population de 15 ans et plus selon la situation conjugale, le groupe d'âge et le sexe*, Québec, 2011, [en ligne], <http://bit.ly/1ppHZeR>

- 13 INSTITUT DE LA STATISTIQUE DU QUÉBEC (Page consultée le 28 avril 2016). *Indice synthétique de fécondité et taux de fécondité selon le groupe d'âge de la mère, 1951-2015*, [en ligne], <http://bit.ly/1SVI69x>
- 14 INSTITUT DE LA STATISTIQUE DU QUÉBEC (Page consultée le 23 mars 2016). *Descendance dans les générations à divers anniversaires selon le rang de naissance, Québec*, [en ligne], <http://bit.ly/22TQE6q>
- 15 INSTITUT DE LA STATISTIQUE DU QUÉBEC (Page consultée le 15 avril 2016). *Familles selon la structure, la présence d'enfants et l'âge des enfants, Québec, 1986-2011*, [en ligne], <http://bit.ly/1VPOxiv>
- 16 INSTITUT DE LA STATISTIQUE DU QUÉBEC (Page consultée le 15 avril 2016). *Familles selon la structure, la présence d'enfants et l'âge des enfants, Québec, 1986-2011*, [en ligne], <http://bit.ly/1VPOxiv>
- 17 INSTITUT DE LA STATISTIQUE DU QUÉBEC (Page consultée le 15 avril 2016). *Personnes de 15 ans et plus vivant seules selon le groupe d'âge et le sexe, Québec, 1981-2011*, [en ligne], <http://bit.ly/1rqIM2k>
- 18 INSTITUT DE LA STATISTIQUE DU QUÉBEC (Page consultée le 9 mars 2016). *Taux d'activité des mères de 25-54 ans dont le plus jeune enfant a moins de 6 ans, Québec*, [en ligne], <http://bit.ly/1No6DYO>

- 19 STATISTIQUE CANADA (Page consultée le 10 mars 2016). *Enquête sur la population active (EPA), estimations selon le sexe et le groupe d'âge détaillé : annuel (personnes x 1000)*, [en ligne], <http://bit.ly/19wLGsh> Tableau CANSIM 282-0002.
- 20 STATISTIQUE CANADA (Page consultée le 10 mars 2016). *Enquête sur la population active (EPA), estimations selon le niveau de scolarité atteint, le sexe et le groupe d'âge : annuel*, [en ligne], <http://bit.ly/1GSAQXu> Tableau CANSIM 282-0004.
- 21 STATISTIQUE CANADA (Page consultée le 10 mars 2016). *Enquête sur la population active (EPA), employés selon la situation syndicale, le sexe et le groupe d'âge, Canada et provinces : annuel*, [en ligne], <http://bit.ly/1Sz8ZD6> Tableau CANSIM 282-0220.
- 22 INSTITUT DE LA STATISTIQUE DU QUÉBEC (Page consultée le 10 mars 2016). *Emploi salarié et travail autonome selon le groupe d'âge et le sexe, Québec, Ontario et Canada*, [en ligne], <http://bit.ly/1No6Vil>
- 23 STATISTIQUE CANADA. *Enquête nationale auprès des ménages 2011*. Compilation du Conseil du statut de la femme.
- 24 OFFICE DES PROFESSIONS (2015). *Nombre de membres selon le sexe par ordre professionnel au 31 mars 2015*, [en ligne], <http://bit.ly/1MNnrsd> (Page consultée le 10 mars 2016).

- 25 STATISTIQUE CANADA (Page consultée le 1<sup>er</sup> avril 2016). *Enquête sur la population active (EPA), estimations du salaire des employés selon le genre de travail, la Classification nationale des professions pour statistiques (CNP-S), le sexe et le groupe d'âge, non désaisonnalisées, \*Terminé\* : mensuel (dollars courants)*, [en ligne], <http://bit.ly/1SB9HmF> Tableau CANSIM 282-0069.
- 26 INSTITUT DE LA STATISTIQUE DU QUÉBEC (Page consultée le 15 avril 2016). *Rémunération horaire moyenne des employés, résultats selon le sexe pour diverses caractéristiques de la main-d'œuvre de l'emploi et du milieu de travail, Québec, Ontario et Canada*, [en ligne], <http://bit.ly/LsCrfQ>
- 27 STATISTIQUE CANADA (Page consultée le 6 avril 2016). *Revenu et démographie selon les quartiers, déclarants et dépendants ayant un revenu, selon le revenu total, le sexe et le groupe d'âge : annuel (nombre sauf indication contraire)*, [en ligne], <http://bit.ly/22TS2Gb> Tableau CANSIM 111-0008.
- STATISTIQUE CANADA (Page consultée le 6 avril 2016). *Indice des prix à la consommation, par province (mensuel) : Québec*, [en ligne], <http://bit.ly/1SVIHrT> Tableau CANSIM 326-0020.
- 28 INSTITUT DE LA STATISTIQUE DU QUÉBEC (Page consultée le 15 avril 2016). *Employés rémunérés au taux du salaire minimum, résultats selon diverses caractéristiques de la main-d'œuvre et de l'emploi, Québec*, [en ligne], <http://bit.ly/LsCrfQ>

- 29 MINISTÈRE DE L'EMPLOI ET DE LA SOLIDARITÉ SOCIALE (Page consultée le 15 avril 2016). *Rapport statistique sur la clientèle des programmes d'assistance sociale – janvier 2016*, [en ligne], <http://bit.ly/1XN1N7T>
- 30 INSTITUT DE LA STATISTIQUE DU QUÉBEC (Page consultée le 23 mars 2016). *Distribution selon la tranche de revenu, revenu disponible, particuliers (16 ans et plus), Québec, 2013*, [en ligne], <http://bit.ly/22TRUqg>
- STATISTIQUE CANADA (Page consultée le 1<sup>er</sup> avril 2016). *Enquête sur la population active (EPA), estimations du salaire des employés selon le genre de travail, la Classification nationale des professions pour statistiques (CNP-S), le sexe et le groupe d'âge, non désaisonnalisées, \*Terminé\* : mensuel (dollars courants)*, [en ligne], <http://bit.ly/23OogbP> Tableau CANSIM 282-0069.
- 31 INSTITUT DE LA STATISTIQUE DU QUÉBEC (Page consultée le 15 avril 2016). *Espérance de vie à la naissance et à 65 ans selon le sexe, Québec, 1975-1977 à 2014*, [en ligne], <http://bit.ly/1QQw6sO>
- 32 STATISTIQUE CANADA (Page consultée le 15 avril 2016). *Prévalence de l'incapacité chez les adultes, selon le sexe et le groupe d'âge, Québec, 2012*, [en ligne], <http://bit.ly/1QsCZME>
- 33 STATISTIQUE CANADA (Page consultée le 14 mars 2016). *Profil d'indicateurs de la santé, estimations annuelles, selon le groupe d'âge et le sexe, Canada, provinces, territoires, régions sociosanitaires (limites de 2013) et groupes de régions homologues : occasionnel*, [en ligne], <http://bit.ly/1T3lkfh> Tableau CANSIM 105-0501.

34 INSTITUT DE LA STATISTIQUE DU QUÉBEC (Page consultée le 15 avril 2016). *Interruptions volontaires de grossesse (nombre, rapport pour 100 naissances et taux pour 1 000 femmes), hystérectomies, ligatures, vasectomies, réanastomoses et vasovasotomies, Québec, 1971-2014*, [en ligne], <http://bit.ly/1SVIS6F>

35 MINISTÈRE DE LA SÉCURITÉ PUBLIQUE (2016). *Les infractions contre la personne commises dans un contexte conjugal au Québec: faits saillants 2014*, [en ligne], Québec, Ministère de la Sécurité publique, 36 p., <http://bit.ly/1VquoCn> (Page consultée le 8 avril 2016).

MINISTÈRE DE LA SÉCURITÉ PUBLIQUE (2015). *Infractions sexuelles au Québec: faits saillants 2013*, [en ligne], Québec, Ministère de la Sécurité publique, 23 p., <http://bit.ly/1nrr2Qf> (Page consultée le 8 avril 2016).

SPVM (Page consultée le 28 avril 2016). [*Statistiques 2015*], [en ligne], p. 7 <http://bit.ly/1NXg7Fh>

36 HÉBERT, Martine, *et al.* (Page consultée le 8 avril 2016). «Violence dans les relations amoureuses à l'adolescence: constats et approches préventives», dans *Coup d'œil sur les relations amoureuses à l'adolescence et la maltraitance*, [en ligne], <http://bit.ly/26k6Typ>

37 INSTITUT DE LA STATISTIQUE DU QUÉBEC (Page consultée le 15 avril 2016). *Moyenne quotidienne de temps consacré par la population totale aux activités principales de l'emploi du temps selon le sexe, Québec, 1986, 1992, 1998, 2005 et 2010*, [en ligne], <http://bit.ly/1YLielk>

- INSTITUT DE LA STATISTIQUE DU QUÉBEC (Page consultée le 15 avril 2016). *Taux de participation aux activités principales de l'emploi du temps, selon le sexe, Québec, 1986, 1992, 1998, 2005, 2010*, [en ligne], <http://bit.ly/1QsDA0L>
- 38 INSTITUT DE LA STATISTIQUE DU QUÉBEC (Page consultée le 15 avril 2016). *Moyenne quotidienne de temps consacré aux activités principales de l'emploi du temps par la population en emploi à temps plein et vivant avec au moins un enfant âgé de 4 ans ou moins dans le ménage, selon le sexe, Québec, 1992, 1998, 2005 et 2010*, [en ligne], <http://bit.ly/23OpDY4>
- 39 INSTITUT DE LA STATISTIQUE DU QUÉBEC (Page consultée le 15 avril 2016). *Moyenne quotidienne de temps consacré par la population totale aux principales catégories d'activités de temps libre selon le sexe, Québec, Ontario et Canada, 1986, 1992, 1998, 2005 et 2010*, [en ligne], <http://bit.ly/1rqnnFa>
- 40 LACROIX, Claudine (2013). « L'emploi du temps des personnes âgées au Québec », *Données sociodémographiques en bref*, vol. 17, n° 3, juin, [en ligne], p. 8-13, <http://bit.ly/1TnmdDe> (Page consultée le 15 avril 2016).
- 41 LECOURE, Chantale (2015). « Portrait des proches aidants et les conséquences de leurs responsabilités d'aidant », *Coup d'œil sociodémographique*, n° 43, novembre, [en ligne], 9 p., <http://bit.ly/1Ryr2b3> (Page consultée le 15 avril 2016).
- 42 CONSEIL DU STATUT DE LA FEMME (Page consultée le 15 avril 2016). *Députées à l'Assemblée nationale et ministres dans le gouvernement du Québec depuis 1962*, [en ligne], <http://bit.ly/1SoMJd8>



43 HOUDE, Stéphanie (s. d.). *Femmes et élections municipales 2013 incluant une évolution depuis 1980: portrait statistique*, [en ligne], [Québec], Ministère des Affaires municipales, des Régions et de l'Occupation du territoire, <http://bit.ly/1NA8Opo> (Page consultée le 14 avril 2016).

44 CONSEIL DU STATUT DE LA FEMME (2014). *Présence des femmes et des jeunes dans les lieux décisionnels et consultatifs – Compilation nationale*, [en ligne], Québec, Conseil du statut de la femme, 2 p., <http://bit.ly/1SoMT4b> (Page consultée le 15 avril 2016).

MINISTÈRE DE LA SANTÉ ET DES SERVICES SOCIAUX (Page consultée le 10 mars 2016). *Conseil d'administration des établissements*, [en ligne], <http://bit.ly/1WhxdV1> Compilation du Conseil du statut de la femme.

Données obtenues en mars 2016 de la Fédération des commissions scolaires du Québec.

45 COUR DU QUÉBEC (Page consultée le 10 mars 2016). *Liste des juges de la Cour du Québec*, [en ligne], <http://bit.ly/1Szdg9O>

46 SECRÉTARIAT DU CONSEIL DU TRÉSOR (Page consultée le 15 avril 2016). *L'effectif de la fonction publique du Québec 2014-2015: nombre de personnes à la fin de l'exercice financier*, [en ligne], <http://bit.ly/1hJf1mv>

47 CATALYST (2014). *2013 Catalyst census: Financial Post 500 women board directors*, [en ligne], [s. l.], Catalyst, 2 p., <http://bit.ly/1r4Mehv> (Page consultée le 15 avril 2016).



[www.placealegalite.gouv.qc.ca](http://www.placealegalite.gouv.qc.ca)

**Conseil du statut  
de la femme**

**Québec** 